

EPIDEMIOLOGISK KARTLÄGGNING AV ÖVER 50 000 FOTLEDSFRAKTURER I SVENSKA FRAKTURREGISTRET

Emilia Möller Rydberg, David Wennergren, Caroline Stigevall, Jan Ekelund, Michael Möller

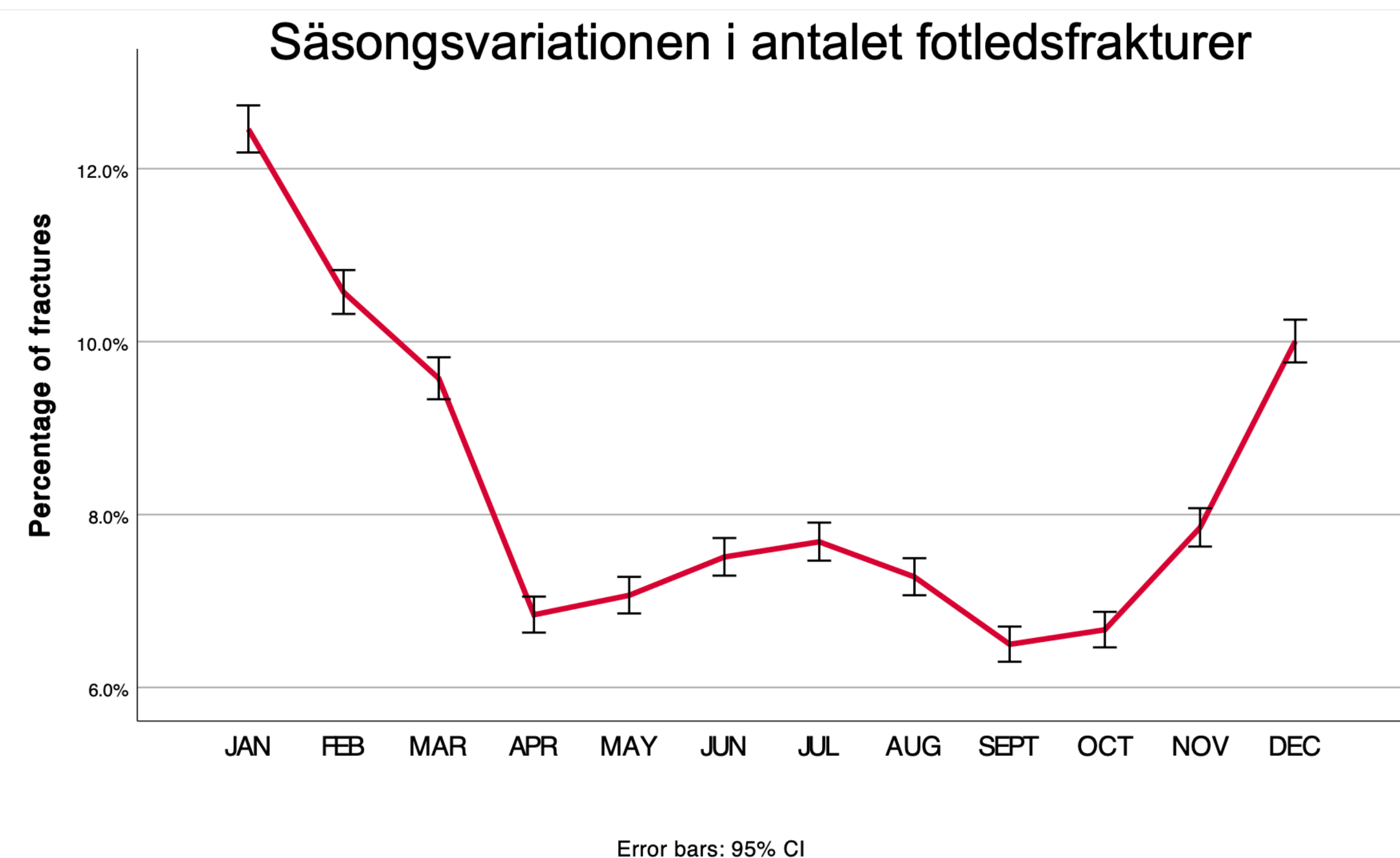
emilia.rydberg@vgregion.se

FOTLEDSFRAKTURER DRABBAR FRÄMST
KVINNOR ÖVER 55 ÅR

DRABBADE MÄN ÄR YNGRE OCH OFTARE
SKADADE AV HÖGENERGIVÅLD

DET FINNS EN UTTALAD SÄSONGSVARIATION
I ANTALET FOTLEDSFRAKTURER

ÖPPNA FOTLEDSFRAKTUR DRABBAR FRÄMST
KVINNOR ÖVER 60 ÅR



Bakgrund

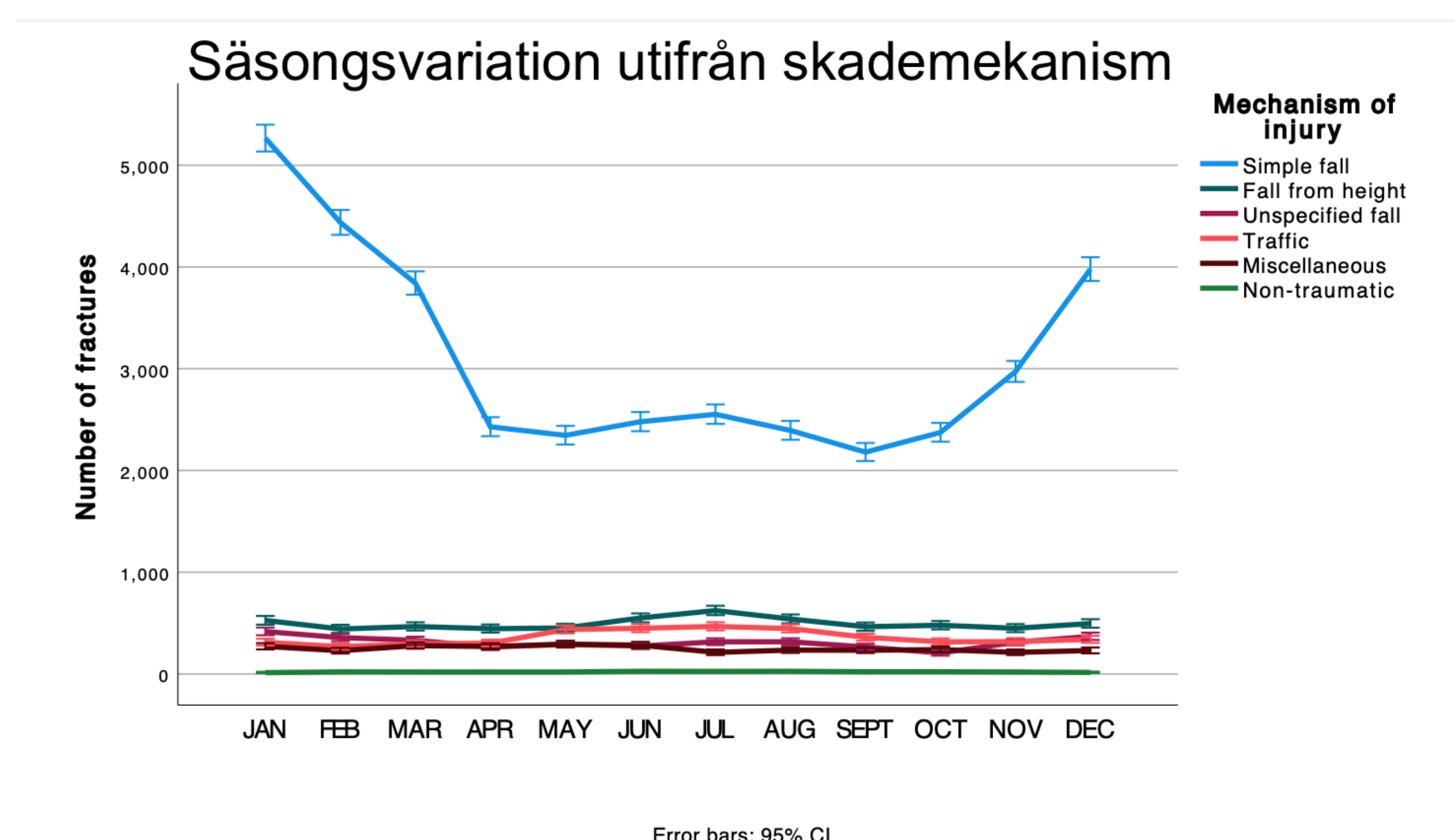
Även om fotledsfrakturer är den tredje vanligaste frakturtypen så finns det få heltäckande epidemiologiska studier. De flesta tidigare studier beskriver enbart ineliggande eller opererade fall. Det har saknats en heltäckande kartläggning inkluderande alla AO/OTA typer av fotledsfrakturer som belyser skademekanism, säsongsvariation och hur kön och ålder påverkar vilken frakturtyp som uppstår.

Syfte

Syftet med den här studien var att beskriva epidemiologin för alla typer av fotledsfrakturer i Sverige under en tio års period, mellan 2012 och 2022, med hjälp av data från Svenska Frakturregistret (SFR).

Metod

Alla fotledsfrakturer hos patienter över 16 år som registrerats i SFR från 1e april 2012 till 31e mars 2022 inkluderades. Information om ålder, kön, skadedatum, skademekanism, frakturklassifikation samt hög-/lågenergiskada hämtades ur SFR.



Resultat

56,439 patienter ådrog sig 57,443 fotledsfrakturer under studietiden. Det var fler kvinnor (61%) som drabbades än män (39%). Medelåldern vid skadetillfället var 55 år med ett spann från 16 till 107 år. Männerna var yngre vid skadetillfället (medelålder 50 år) än kvinnorna (medelålder 58 år).

Av frakturerna i studien var 1.8% öppna och 4.7% orsakade av högenergivåld. Kvinnorna ådrog sig oftare öppna frakturer medan männen mer ofta skadades av högenergivåld.

Den vanligaste skademekanismen bakom alla typer av fotledsfrakturer var ett fall i samma plan. Studien visar en tydlig säsongsvariation i antalet fotledsfrakturer med en peak under vintern, mellan november och mars. Säsongsvariationen drevs av fall i samma plan som orsakade B-frakturer.

Konklusion

Studien beskriver epidemiologin för alla typer av fotledsfrakturer i Sverige över en 10 års period mellan 2012 och 2022. Resultaten visar att de flesta fotledsfrakturer orsakas av ett fall i samma plan och inträffar under vintern.

Kvinnor drabbas i högre utsträckning än män av fotledsfrakturer och är äldre vid skadetillfället. Män som ådrar sig fotledsfrakturer är yngre och oftare skadade av högenergivåld.

Studien visar även att öppna fotledsfrakturer är vanligast hos kvinnor över 60 år men att höggradigt öppna frakturer är vanligare hos män. Studiens fynd av ökat antal frakturer bland äldre kvinnor efter fall i samma plan indikerar att även fotledsfrakturer kan vara osteoporosrelaterade.

SAHLGRENKA AKADEMIN

Institutionen för kliniska vetenskaper, Avdelningen för ortopedi



GÖTEBORGS
UNIVERSITET